



## TODO SOBRE EL IMPLANTE ANTICONCEPTIVO



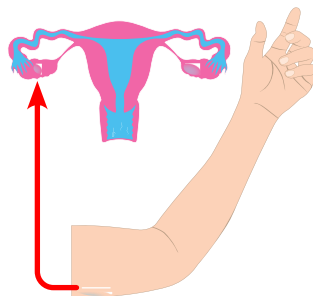
### ¿Qué es el implante anticonceptivo?

El implante anticonceptivo (Nexplanon®) es un tubo de plástico pequeño (1.6 pulgadas o 4 centímetros de largo) que contiene una hormona que se coloca debajo de la piel en la parte superior del brazo para evitar un embarazo hasta por 5 años.



### ¿Cómo funciona el implante?

El implante tiene una hormona llamada etonogestrel que evita que los huevos salgan de los ovarios.



También espesa el moco cervical en la apertura del útero para que la esperma no pueda entrar.



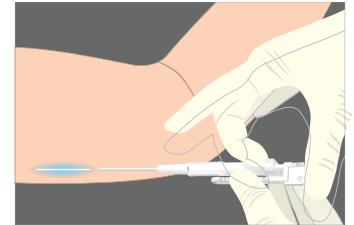
### ¿Cómo consigo un implante?

1. Hable con su proveedor de Family PACT para decidir el mejor momento para colocarlo.
2. El médico especialmente capacitado pondrá el implante debajo de la piel en la parte superior del brazo.
3. Debe volver a consultar a su proveedor al final de los 5 años para retirar el implante y reemplazarlo de nuevo o para cambiar a otro método anticonceptivo.



### ¿Cómo se inserta el implante?

1. Se limpia la piel.
2. El lugar donde el implante será colocado será entumecido con un anestésico local.
3. El implante se coloca justo debajo de la piel usando un insertador especial.

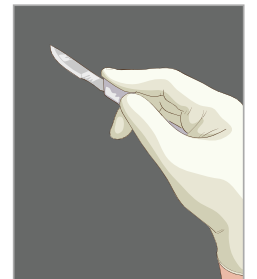


Normalmente se tarda menos de 5 minutos en colocar el implante en su lugar. Comienza a funcionar de inmediato. Si recibe el implante después del quinto día de su periodo, use condones como método de respaldo de anticonceptivo durante la primera semana.



### ¿Cómo se retira el implante?

1. La piel se limpia y entumece.
2. Se hace un pequeño corte y el implante es sacado. Si usted quiere seguir usando el implante, uno nuevo se puede colocar en el mismo lugar.



Se tarda menos de 5 minutos para remover el implante. Se le entregará una tarjeta cuando su implante sea colocado para recordarle cuándo caduca. Debe ser reemplazado después de 5 años porque ya no funcionara igual. Puede preguntarle a su proveedor en cualquier momento y por cualquier motivo si desea removerlo.



## ¿Hay algún problema al insertar o retirar el implante?

La mayoría de las personas no tienen problemas cuando se inserta o se retira el implante. Algunas personas pueden sentir un tirón o presión cuando se coloca o se retira el implante. El área donde se inserta el implante puede estar ligeramente magullada o adolorida hasta que sane.

Raramente, el implante se puede salir. Existe un pequeño riesgo de infección. Muy raramente, el implante se pone tan profundamente, y se deben realizar pruebas para encontrarlo antes de que pueda ser retirado.



## ¿Cuáles son los efectos secundarios del implante?

Todas las personas que utilizan el implante tienen un cambio en sus periodos. No hay manera de decir que tipo de cambio en su periodo usted tendrá hasta que se coloque el implante.

- » Es posible que no sepa cuándo comenzará su período.
- » Es posible que tenga manchado entre períodos.
- » Puede tener períodos más largos o más cortos.
- » Es posible que no tenga ningún sangrado durante el tiempo de su período esperado.

Debido a estos cambios menstruales, usted debe mantener una toalla sanitaria con usted. Otros efectos secundarios comunes incluyen dolores de cabeza, cambios de humor, aumento de peso, acné y estados de ánimo depresivos.



99%  
EFECTIVO

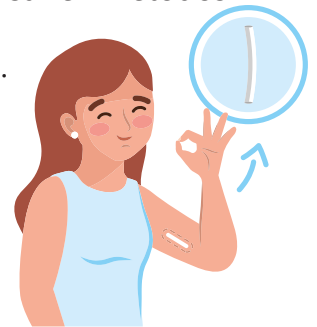
## ¿Qué tan bien funciona el implante?

El implante funciona muy bien para prevenir el embarazo. Menos de 1 de cada 100 mujeres que son sexualmente activas que usan el implante durante un año quedan embarazadas con el uso típico.



## ¿Qué le gusta a la gente del implante?

- » Tiene una duración de 5 años.
- » No hay necesidad de pensar en métodos anticonceptivos antes de tener relaciones sexuales.
- » No hay que tomar pastillas todos los días.
- » Nadie sabe si lo está usando.
- » Buen método si quiere evitar el estrógeno.
- » Los periodos pueden ser menos dolorosos.
- » Se puede quitar cuando desee quedar embarazada sin impacto en futuros embarazos.



## ¿Qué es lo que no le gusta a la gente del implante?

- » Es posible que haya cambios en su periodo.
- » Los efectos secundarios incluyen dolores de cabeza o acné. Sin embargo, esto rara vez ocurre.
- » Solo un profesional médico puede insertarlo y extraerlo.
- » Puede sentir el implante cuando presione el brazo donde se colocó el implante.
- » Es posible que tenga una pequeña cicatriz en el brazo donde se colocó.



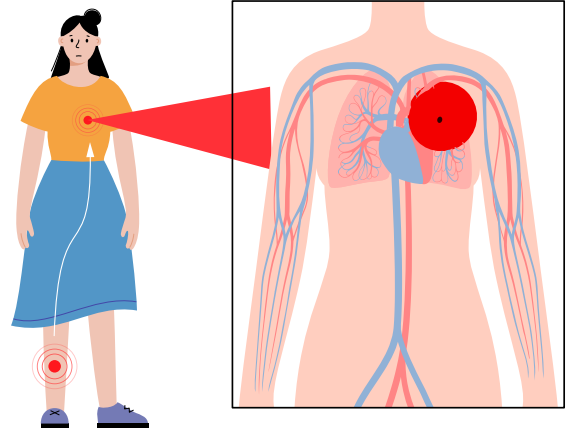


## ¿Quién no es un buen candidato para el implante?

Es posible que el implante no sea seguro para algunas personas. Antes de elegir el implante, hable con su proveedor de Family PACT sobre cualquier problema de salud que tenga. Por ejemplo, informe a su proveedor si ha tenido:

- » Sangrado vaginal inexplicable.
- » Coágulos de sangre en las piernas o los pulmones.
- » Cáncer de mama ahora o en el pasado.
- » Enfermedad del hígado, como hepatitis o cirrosis.
- » Alergias a cualquier elemento del implante o a la hormona etonogestrel.

Informe a su proveedor si usa algún medicamento como los que previenen las convulsiones o tratan la infección del VIH.



**El implante anticonceptivo no protege contra el VIH u otras infecciones de transmisión sexual (ITS), Use condones cuando tenga relaciones sexuales para protegerse.**



© 2010 Departamento de Servicios de Atención Médica de California, Oficina de Planificación Familiar. Todos los derechos reservados. Revisado en junio de 2026. Para obtener más información, escanee el código QR, visite: [www.FamilyPACT.org/es/](http://www.FamilyPACT.org/es/) o llame al 1-800-942-1054.